

2.1 Schéma Directeur Ar 1 – „Honswinkel“ – „Zone d'aménagement différencié“

2.1.1 Charakteristika des Plangebietes

Größe	ca. 0,25 ha
Städtebaulicher Kontext	Das Plangebiet befindet sich am nordöstlichen Siedlungsrand der Ortschaft Arsdorf. Das städtebauliche Umfeld ist durch freistehende Einfamilienhäuser und landwirtschaftliche Nutzflächen geprägt.
Art der baulichen Nutzung	Wohngebiet (HAB-1); Wohndichte max. 12 WE/ha
Verkehrliche Erschließung	Das Plangebiet wird über die „Rue du Lac“, die nördlich des Plangebietes verläuft, erschlossen. Die nächstgelegene Bushaltestelle (Arsdorf, Um Knupp) befindet sich ca. 75 m südöstlich des Plangebietes in fußläufiger Entfernung.
Entwässerung/Kanalisation	In der Straßentrasse des C. R. 309 ist ein Mischwasserkanal vorhanden.
Naturräumlicher Kontext	Derzeit wird das an einem Hang gelegene Plangebiet als Wiese und Weideland genutzt. Auf dem Plangebiet befinden sich keine Biotope.

Lage des Plangebietes

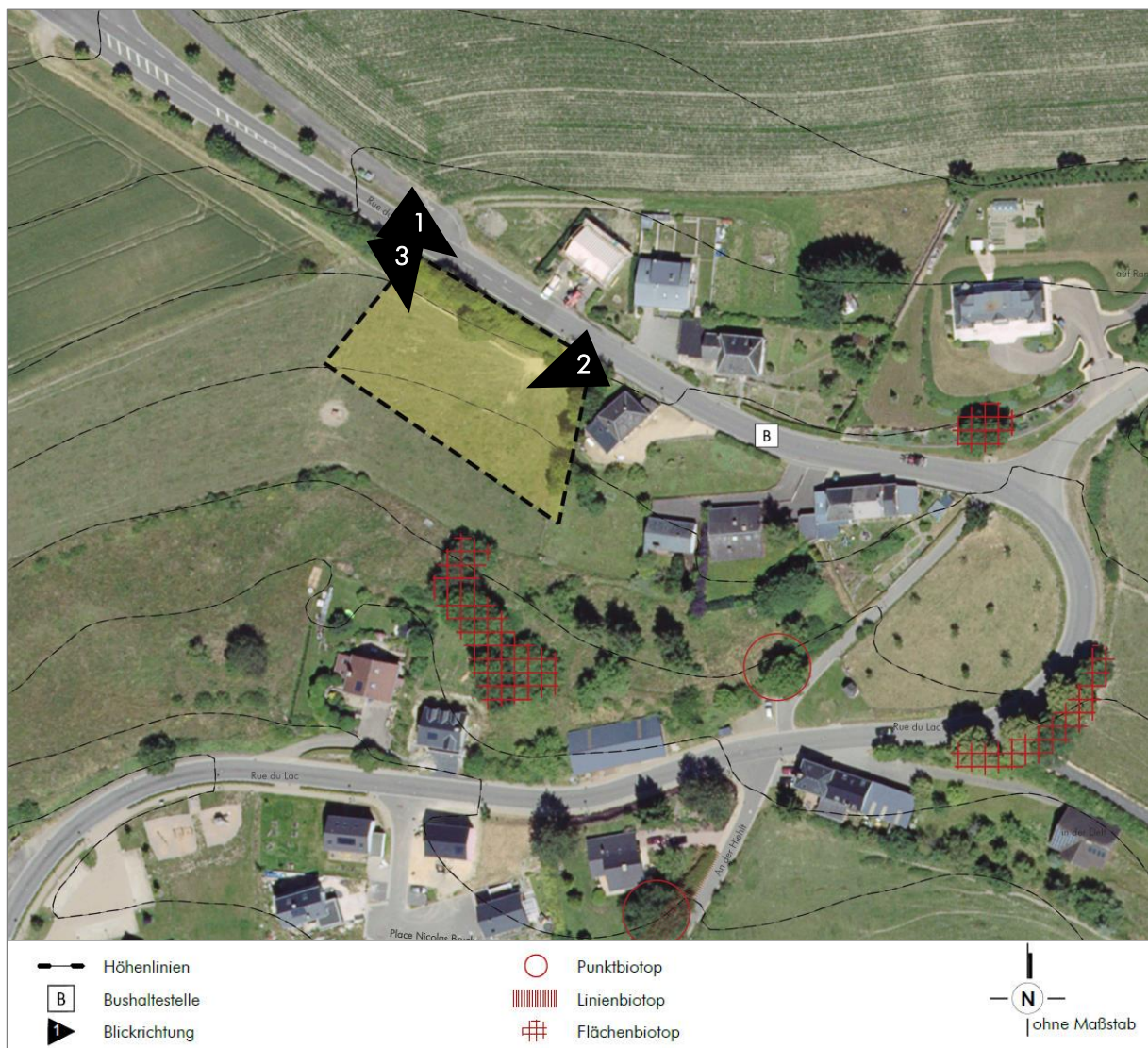




Abb. 1: Blick entlang der nördlichen Plangebietsgrenze an der „Rue du Lac“



Abb. 2: Blick von der östlichen Plangebietsgrenze an der „Rue du Lac“ nach Südwesten



Abb. 3: Blick von der westlichen Plangebietsgrenze an der „Rue du Lac“ nach Süden



Abb. 4: Blick vom „Neimilleschpad“ aus Westen auf das Plangebiet (Fernsicht)

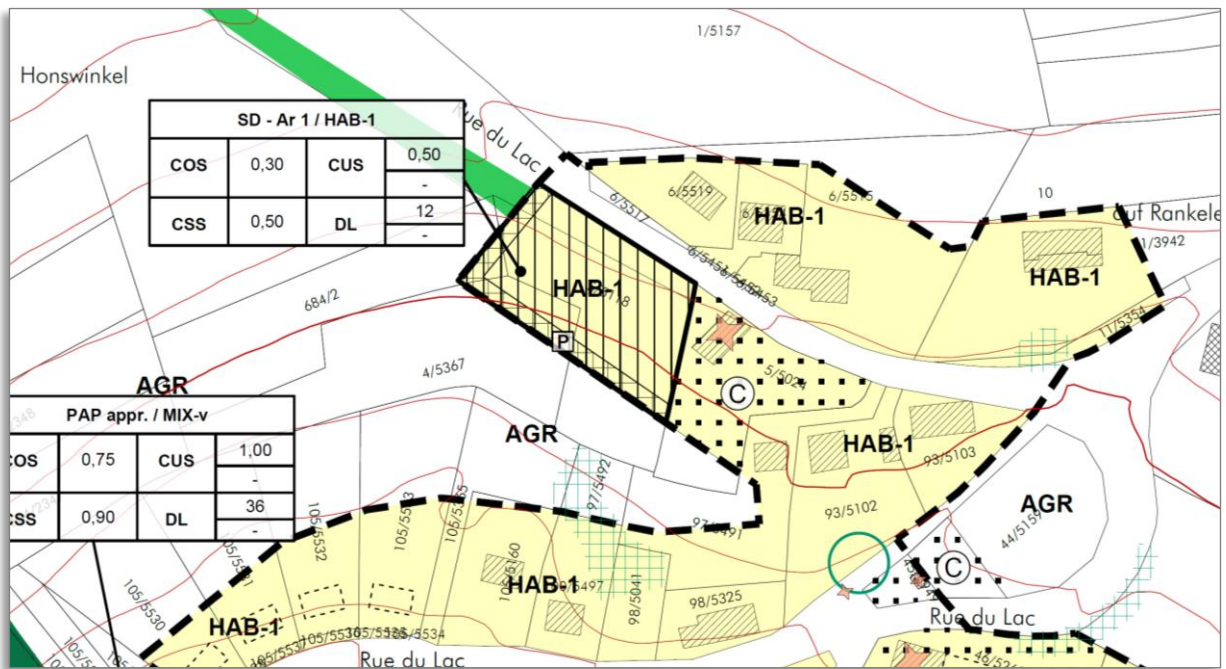


Abb. 5: Auszug aus dem PAG

2.1.2 Mobilität und technische Infrastrukturen (Art. 8.3)

Mobilitätskonzept

Das Plangebiet wird über die nördlich verlaufende „Rue du Lac“ (C. R. 309) erschlossen. Die Grundstückszufahrten sind ausgehend von der bestehenden Straße unter Berücksichtigung der Vorgaben der Straßenbauverwaltung („Administration des Ponts et Chaussées“) herzustellen. Eine interne Erschließung des Plangebietes ist nicht vorgesehen (Straßenrandbebauung).

Die fußläufige Erschließung erfolgt über das bestehende Trottoir in der „Rue du Lac“, das im Rahmen der Projektrealisierung ausgebaut und in Richtung Ortsausgang verlängert werden soll.

Die nächstgelegene Bushaltestelle (Arsdorf, Um Knupp) befindet sich ca. 75 m südöstlich des Plangebietes in der „Rue du Lac“ in fußläufiger Entfernung. Dort besteht Zugang zu diversen RGTR-Linien mit Zielen innerhalb der Gemeinde sowie Boulaide, Wiltz und Diekirch. Anschluss an Luxemburg-Stadt besteht über Rambrouch (Rambrouch, Gare).

Technische Infrastrukturen

‣ **Schmutzwasser**

Das innerhalb des Plangebietes anfallende Schmutzwasser kann dem bestehenden Mischwasserkanal in der Straßentrasse der „Rue du Lac“ zugeführt werden.

‣ **Regenwasser**

Das Konzept sieht eine Straßenrandbebauung entlang der „Rue du Lac“ vor. Die Herstellung einer Retention sollte unter Verweis auf den Regenwasserleitfaden (AGE, 2013) aufgrund des geringen erforderlichen Retentionsvolumens nicht notwendig sein. Im Zuge der Umsetzung des PAP muss dies nochmals mit der AGE sowie der Gemeindeverwaltung abgestimmt werden.

Was die Dimensionierung/Kapazitäten der weiteren technischen Infrastrukturen anbelangt, sind diese im Rahmen der Ausarbeitung der Bebauungspläne (PAP, NQ) zu prüfen.